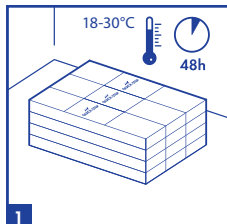
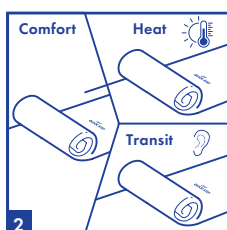


Golden Rules



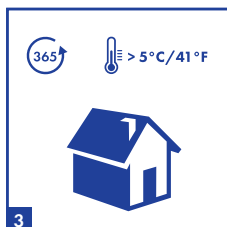
Montáž musí prebehnúť pri teplote od 18 – 30 °C. Pred montážou je potrebné podlahy Quick-Step Alpha Vinyl aspoň 48 hodín aklimatizovať v miestnosti pri teplote od 18 – 30 °C (64 – 86 °F). Teplotu podlahy a miestnosti je potrebné udržiavať na rovnakej úrovni pred montážou, počas montáže a aspoň 24 hodín po dokončení montáže.



Vinylové podlahy Quick-Step boli navrhnuté na montáž do vyhrievaného interiéru (> 5 °C), ideálne pri bežnej izbovej teplote. Vinylové podlahy Quick-Step nemožno montovať do solárií, na sezónne verandy, do privesov, na lode alebo iné nevyhrievané miesta.

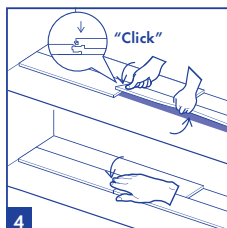
Dôrazne odporúčame používať špeciálne podložky pre vinylové podlahy Quick-Step. Ak sa predpokladá zvýšenie teploty podlahy na 45 °C alebo viac, napríklad z dôvodu priameho slnečného žiarenia, je nevyhnutné použiť podložku Quick-Step HEAT na vyrovnaný podklad, alebo podlahu nainštalovať na vyrovnaný podklad bez podložky.

Na vinylové podlahy QUICK-STEP so systémom klik nie je vhodné inštalovať ťažké pece na drevo, elektrické akumulčné kachle, ani iné pevne nainštalované predmety. Odporúča sa najskôr namontovať pec/ akumulčné kachle na ochrannú platňu a následne nainštalovať vinylovú podlahu Quick-Step okolo platne s dodržaním dilatačných škár. V iných kritických situáciách s vysokými miestnymi teplotami sa odporúča použiť lepenú vinylovú podlahu Quick-Step. V prípade obáv týkajúcich sa teploty vašej podlahy sa obráťte na technické oddelenie spoločnosti Quick-Step.

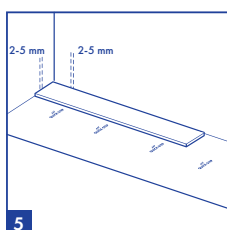


Vinylové podlahy Quick-Step boli navrhnuté na montáž do vyhrievaného interiéru (> 5 °C), ideálne pri bežnej izbovej teplote.

Ak sa predpokladá zvýšenie teploty podlahy na 45 °C alebo viac, napríklad z dôvodu priameho slnečného žiarenia, je nevyhnutné použiť podložku Heat na vyrovnaný podklad.



Zacvaknite! Dosku, ktorú chcete montovať, mierne nadvihnite rukou približne 25 cm od koncového spoja. Opatrne zatlačte spoj na krátkej strane nadol tak, že palcom budete pohybovať od vnútorného rohu smerom k vonkajšiemu, až kým nebudete počuť alebo cítiť „kliknutie“. Pred pokračovaním vždy skontrolujte spoje z krátkych strán (rozdiely vo výške a škáry). Na dobré zaistenie môžete na všetky spoje krátkej strany mierne pritlačiť palcom. Toto je najjednoduchší spôsob montáže vinylových panelov Uniclic® Multifit Flex so systémom „klik“. Poznámka: Illume je systém Uniclic®-Uniclic®, preto venujte pozornosť inštaláčnym informáciám uvedeným nižšie.

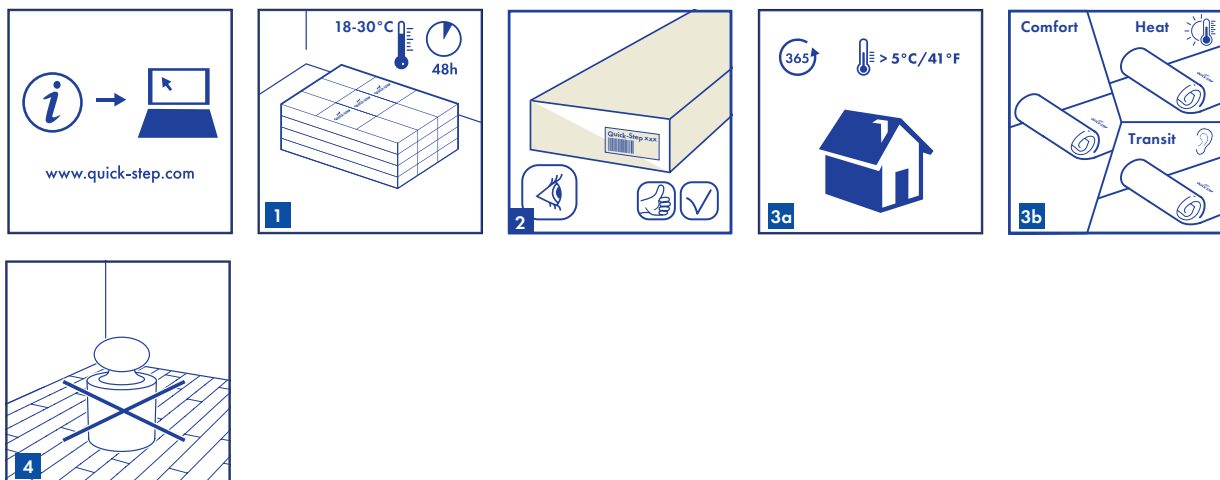


Zaistíte, aby zostala dilatačná škára so šírkou najmenej 2 mm, ideálne 5 mm. V prípade montáže s podlahovým kúrením musíte nechať dilatačnú škáru aspoň 5 mm. Podlahu nikdy neblokujte. Ak sú na podlahe umiestnené ťažké alebo pevne nainštalované predmety (napríklad kuchynská linka, kuchynský ostrovček, vstavaná skriňa, ťažký sporák), fungujú ako stena, takže je potrebné počítať s minimálnou dilatáciou. Plávajúca montáž musí ostať plávajúca! Ak to nie je možné, použite našu lepenú vinylovú podlahu Quick-Step.

V záujme dosiahnutia dobrého výsledku odporúčame všetkým zúčastneným montérom dôsledne sa riadiť všetkými uvedenými pokynmi.

Nezabudnite poskytnúť kópiu tohto dokumentu používateľovi podlahy.

Vždy je potrebné dodržiavať predpisy platné v danej krajine týkajúce sa aplikácie podlahy.



1. PRÍPRAVA

1

Podlahy Quick-Step Livyn vždy uchovávajte a prepravujte opatrne, aby ste predišli ich deformáciám. Škatule uchovávajte a prepravujte na rovnom povrchu v rovnomerne usporiadaných stohoch. Škatule za žiadnych okolností neuskładňujte v zvislej polohe alebo vo vlhkých, zaprášených miestnostiach alebo na miestach s extrémnymi teplotami. Pred montážou je potrebné podlahy Quick-Step Livyn nechať aspoň 48 hodín aklimatizovať v miestnosti pri teplote od 18 – 30 °C (64 – 86 °F). Teplotu podlahy a miestnosti je potrebné udržiavať na rovnakej úrovni pred montážou, počas montáže a aspoň 24 hodín po dokončení montáže. Montáž musí prebehnúť pri teplote od 18 – 30 °C.

2

Vinylové podlahy Quick-Step Vinyl možno zakúpiť v rôznych formátoch, s rôznymi dekoráciami a v rôznych úrovniach kvality. Pred začatím montáže sa uistite, že ste dostali správnu podlahu, ktorú ste si objednali. Štítky z výrobku je vhodné uschovať spolu s dokladom o kúpe.

3

Vinylové podlahy Quick-Step boli navrhnuté na montáž do vyhrievaného interiéru (> 5 °C), ideálne pri bežnej izbovej teplote. Vinylové podlahy Quick-Step nemožno montovať do solárií, na sezónne verandy, do privesov, na lode alebo iné nevyhrievané miesta. Dôrazne odporúčame používať špeciálne podložky pre vinylové podlahy Quick-Step. Ak sa predpokladá zvýšenie teploty podlahy na 45 °C alebo viac, napríklad z dôvodu priameho slnečného žiarenia, je nevyhnutné použiť podložku Heat na vyrovnaný podklad, alebo podlahu nainštalovať na vyrovnaný podklad bez podložky. V prípade obáv týkajúcich sa teploty vašej podlahy sa obráťte na technické oddelenie spoločnosti Quick-Step.

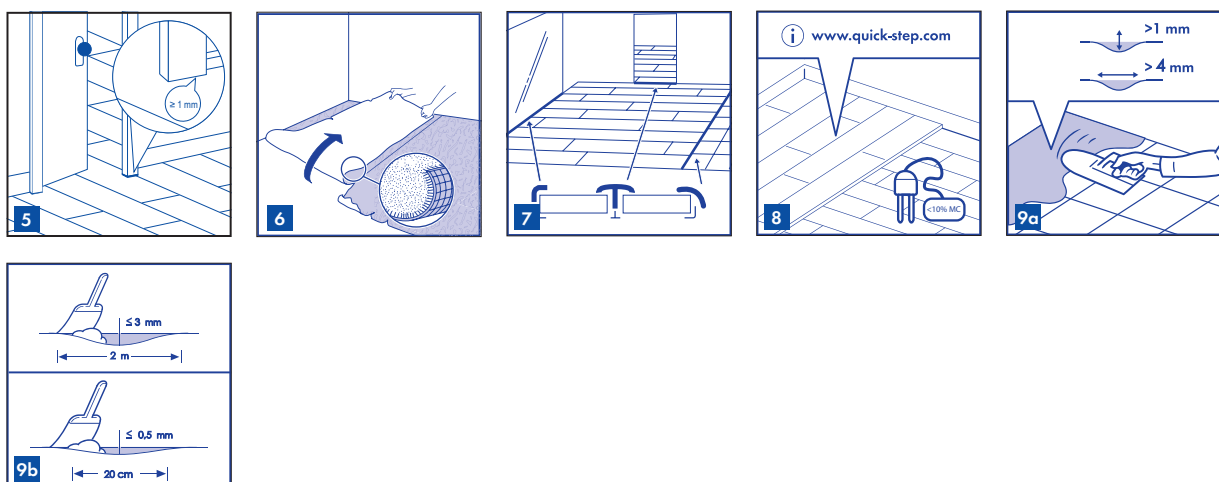
4

Podlahu nikdy neblokujte. Ak sú na podlahe umiestnené ťažké/pevné predmety (napr. kuchynská linka, kuchynský ostrovček, vstavaná skriňa, ťažký sporák, elektrické akumulčné kachle, zárubňa, schodisko a podobne), fungujú ako stena.

* Ťažké predmety by sa mali namontovať ako prvé a neumiestňovať na podlahu Quick-Step Vinyl Flex.

* V prípade ťažkých predmetov vyžarujúcich teplo sa odporúča najskôr namontovať pec/akumulčné kachle na ochrannú platňu a následne podlahu Quick-Step Vinyl Flex okolo platne s dodržaním dilatačných škár. Podlahu Quick-Step Vinyl Flex by mala obchádzať ťažké predmety, aby sa predišlo otváraniu spojov a oddeľovaniu dosiek.

V okolí všetkých ťažkých/napevno nainštalovaných predmetov sa musí dodržať veľkosť dilatačnej škáry. Montáž plávajúcim spôsobom musí VŽDY ostať plávajúca! Ak to nie je možné, použite lepenú podlahu Quick-Step Glue down Vinyl.



5

V prípade inštalácie zárubní až po namontovaní podlahy sa musí ponechať minimálne 1 mm vertikálna škára medzi základňou zárubne a povrchom podlahy.

6

Typ podkladu, jeho kvalita a príprava majú veľký vplyv na konečný výsledok montáže. Ak podklad nie je vhodný na montáž podlahy Quick-Step Livyn, je potrebné zaviesť potrebné opatrenia. Obráťte sa na svojho predajcu podláh Quick-Step Livyn, ktorý vám rád pomôže. Berte na vedomie, že nerovnomerný podklad môže na podlahe Quick-Step Livyn zanechať stopy a vytvoriť v nej škáry. Podklad by mal byť stabilný a poriadne upevnený. Okrem toho nemôže byť mäkký, poškodený alebo voľne položený.

- Je potrebné odstrániť nasledujúce typy pokrytia podlahy: koberec, vpichovanú plsť, poduškový vinyl a plávajúce podlahové krytiny.
- Nie je potrebné odstrániť: keramické dlaždice, lepené laminátové podlahy a lepené lakované parkety, upevnené drevené dosky a pod.
- Nie je potrebné odstrániť, ale je potrebné použiť polyetylénovú fóliu, aby sa predišlo posúvaniu: lepené PVC, tvrdé PVC, lepené linoleum a lepené olejované parkety.

7

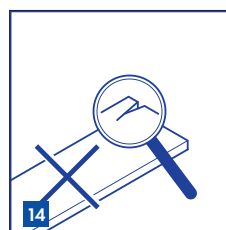
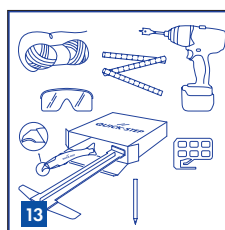
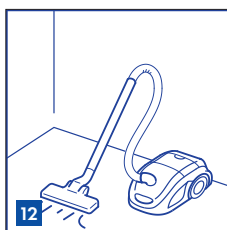
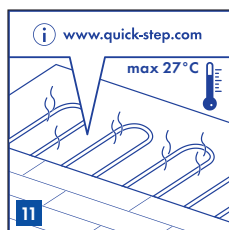
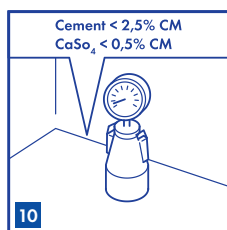
V prípade, že sa budú teploty v susediacich miestnostiach líšiť nad alebo pod teplotným rozsahom 18 – 30 °C, je potrebné použiť prechodový profil. Kontrolný spoj podkladu možno prikrýť podlahou Quick-Step Vinyl Flex. Skontrolujte požiadavky na rovnosť podkladu. Pohybové škáry budovy sa musia preniesť na podlahu Quick-Step Vinyl Flex a musí sa použiť profil.

8

V prípade montáže na drevený podklad najprv odstráňte súčasné pokrytie podlahy. Podklad nesmie vykazovať známky plesne a/alebo zamorenia hmyzom. Ak sa v drevenom podklade nachádza vlhkosť alebo nie je pod ním namontovaná vhodná bariéra proti vlhkosti, je potrebné najskôr odstrániť drevený podklad. Dôvodom je to, že drevo začne postupne hniť, pretože nová podlahová podložka budú blokať vlhkosť na mieste. Uistite sa, že je podklad rovnomerný, a voľné časti pribite alebo priskrutkujte. Umiestnite vhodný drevený podlahový panel, vyrovnávaciu podlahu alebo použite nivelizačnú hmotu na dokonalú prípravu podkladu. Vyrovnávaciu dosku je potrebné pripevniť vhodným lepidlom alebo skrutkami vo vzájomnej vzdialenosti 30 cm. Prípadný priestor pod doskovou podlahou musí byť dostatočne vetraný. Odstráňte prekážky a zaistite dostatočné vetranie (minimálne 4 cm² vetracích otvorov na m² podlahy). Obsah vlhkosti dreva nesmie presiahnuť 10 %.

9

Uistite sa, že je podklad úplne rovný. Cementové spoje medzi dlaždicami alebo iné medzery presahujúce 1 mm do hĺbky a 4 mm do šírky sa musia vyrovnávať. V prípade podlahy Quick-Step Vinyl Flex Click: nerovnosti presahujúce 0,5 mm na 20 cm dĺžky sa musia vyrovnávať. To isté platí pre nerovnosti presahujúce 3 mm na 2 m dĺžky. Nerovnosti sa musia odstrániť brúsením alebo zotretím. Ak sa vyžaduje nivelizačná hmotu, je potrebné skontrolovať, či je potrebný podlahový podklad alebo tmel. Vo väčšine prípadov môže podložka pomôcť podklad vyrovnávať.



10

Minerálne podklady ako betón musia byť pred montážou podlahy dostatočne suché. Montáž na cementový podklad vyžaduje CM <2,5 % (75 % RH). Montáž na anhydritový podklad vyžaduje CM <0,5 % (50 % RH). V prípade použitia podlahového kúrenia cementový podklad vyžaduje CM <1,5 % (60 % RH) a anhydritový CM <0,3 (40 % RH). (Pozrite pokyny týkajúce sa podlahového kúrenia.) Vždy odmerajte, zapíšte si a uchovávajte výsledky obsahu vlhkosti. Nová podlaha s cementovým poterom musí schnúť najmenej 1 týždeň na 1 cm hrúbky až do hrúbky 4 cm. Pri hrúbke nad 4 cm sa vyžaduje dvojnásobný čas schnutia. Napríklad betónový podklad s hrúbkou 6 cm musí schnúť aspoň 8 týždňov.

11

V oddelených miestnostiach s podlahovým kúrením a bez alebo so samostatným ovládaním teploty sa musí použiť T-profil a zachovať dilatčná škára najmenej 5 mm na každej strane. V prípade podlahového kúrenia alebo chladenia je potrebné dodržať dodatočné pokyny. Z dôvodu bezpečnosti a ochrany zdravia a v záujme predchádzania problémom s podlahou Quick-Step je potrebné dodržiavať niektoré dôležité základné pravidlá:

Podlahové kúrenie

- V prvom rade je veľmi dôležité zabezpečiť, aby bola maximálna teplota podlahy 27 °C
- V prípade montáže plávajúcím spôsobom musí byť zvolená správna podložka. Celkový tepelný odpor (R) vinylovej podlahy Quick-Step v kombinácii s podložkou nesmie byť vyšší ako 0,15 m²K/W
- Na začiatku a na konci obdobia kúrenia meňte teplotu postupne.
- A napokon sa vyhýbajte akumulácii tepla ukladaním kobercov alebo podložiek, alebo ponechaním nedostatočného priestoru medzi nábytkom a podlahou.
- Niektoré vodné a elektrické systémy podlahového kúrenia sú povolené. Pozrite si samostatné pokyny na montáž podlahového kúrenia a chladenia

Podlahové chladenie

- V prípade podlahového chladenia je predpísaný tepelný odpor <0,09 m²K/W. Tepelný odpor vinylovej podlahy Quick-Step sa pohybuje medzi hodnotou 0,02 m²K/W a 0,07 m²K/W (s podložkou).
- Zabezpečte správny bezpečnostný systém obsahujúci automatické senzory, ktoré rozpoznajú, kedy sa pod podlahou alebo v podlahe dosiahne rosný bod (= začiatok kondenzácie), a chladenie sa vypne.

V záujme dobrej prípravy si prečítajte aj samostatné pokyny na montáž podlahového kúrenia a chladenia na adrese www.Quick-Step.com.

12

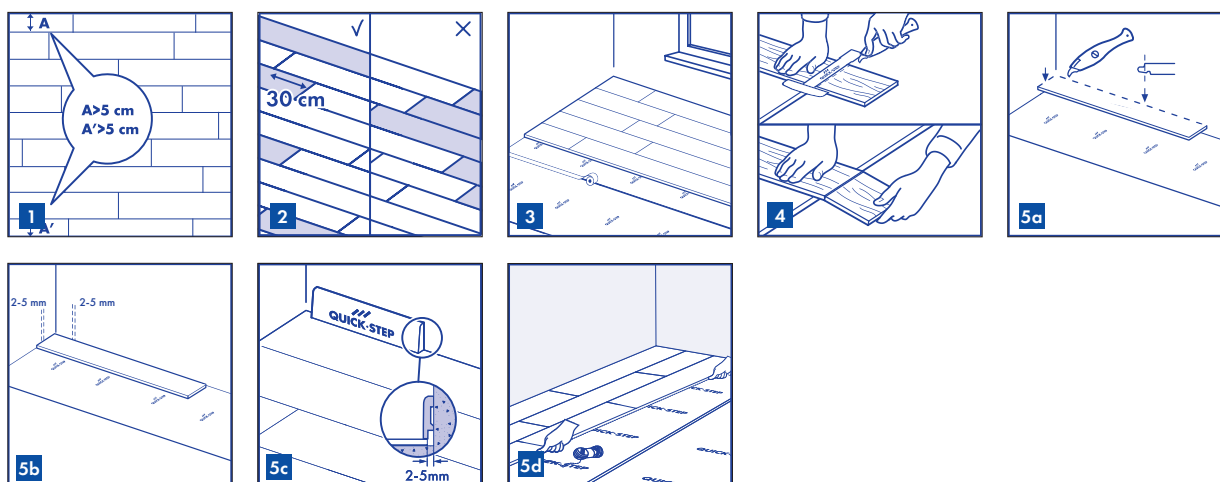
Uistite sa, že je podklad suchý, rovný, stabilný, čistý, bez masntôt a chemických látok. V prípade potreby staré adhezívne látky zotrite a vyčistite. Pred montážou dôkladne odstráňte zvyšky (vrátane klinčov), povrch pozametajte a povysávajte. Upravte väčšie povrchové nedokonalosti a väčšie pukliny. Odporúča sa staré soklové lišty odstrániť a namontovať nové po montáži podlahy.

13

Sú potrebné nasledujúce štandardné nástroje: meter, bezpečnostné okuliare, tenké lanko, rukavice a ceruzka. Pri montáži podlahy Quick-Step Vinyl Flex so systémom Uniclic® Multifit nikdy nepoužívajte doklepací blok. Okrem štandardných nástrojov vám odporúčame používať konkávnu rezačku a montážny nástroj Quick-Step Vinyl Flex. Montážny nástroj slúži ako tyč na vyťahovanie a stolársky uholník 2 v 1. Používanie akéhokoľvek iného príslušenstva ako príslušenstva pre Quick-Step Vinyl (napríklad nesprávnej podložky) môže vašu vinylovú podlahu Quick-Step poškodiť. V takom prípade záruka na Quick-Step stráca platnosť. Preto odporúčame používať iba príslušenstvo určené pre vinylové podlahy Quick-Step, ktoré bolo špeciálne navrhnuté a testované na používanie s vašou vinylovou podlahou.

14

Pred montážou a počas montáže skontrolujte všetky panely za optimálnych svetelných podmienok. Poškodené panely sa nikdy nesmú používať. Doska sa po montáži považuje za prijatú a nemožno v súvislosti s ňou uplatňovať nároky.



2. INSTALLATION

1

Skôr než začnete, dôkladne zmerajte dĺžku a šírku miestnosti, aby ste si mohli rozplánovať presné rozloženie podlahy a dosiahnuť tak jej vyvážený vzhľad. Pri montovaní typických dekoračných dlaždíc je to veľmi dôležité. Pomôže vám to tiež zaistiť, aby posledný rad nebol príliš úzky. Ak má posledný rad šírku menšiu ako 5 cm, montáž bude jednoduchšia a lepšia, ak zmenšíte šírku dosiek v prvom rade.

2

Počas montáže panely podlahy dostatočne kombinujte, aby vedľa seba nebolo priveľa svetlých alebo tmavých panelov. V záujme čo najlepšieho vizuálneho efektu je ideálne panely umiestniť v smere najdlhšej steny a/alebo paralelne k smeru dopadu svetla. Dbajte na to, aby koncové spoje panelov v 2 za sebou nasledujúcich radoch neboli v jednej línii, mali by sa nachádzať v rozstupoch aspoň 30 cm (12 palcov). Pre prirodzený vzhľad a lepšiu mechanickú odolnosť odporúčame dosky ukladať náhodne, nie do vzoru.

3

Najprv namontujte podložku líniu za líniu alebo miestnosť po miestnosti, ak je potrebná. Pri vinylových podlahách Quick-Step so systémom „klik si môžete vybrať, kde chcete začať. Zamyslite sa nad tým, ako sa bude podlaha montovať najjednoduchšie. Odporúčame vám začať v ľavom rohu izby a ak je to potrebné, použite podložku. Dôrazne odporúčame použiť špeciálne podložky Quick-Step Vinyl, ktoré uľahčujú montáž a majú tiež funkciu tlmenia hluku a vyrovnávaciu funkciu. Ak je podložka príliš hrubá alebo príliš mäkká (CS < 400 kPA), príliš adhézna, alebo je vyrobená z nesprávneho materiálu, môže poškodiť vašu podlahu. Laminátová/parketová podložka nie je vhodná pre klikové vinylové podlahy. Viac informácií nájdete na balení vašej podložky alebo od vášho predajcu. Pri inštalácii ďalšej línie podložky sa odporúča podložky spojiť pomocou tenkej pásky, aby sa zabránilo ich prekryvaniu či vzniku medzier.

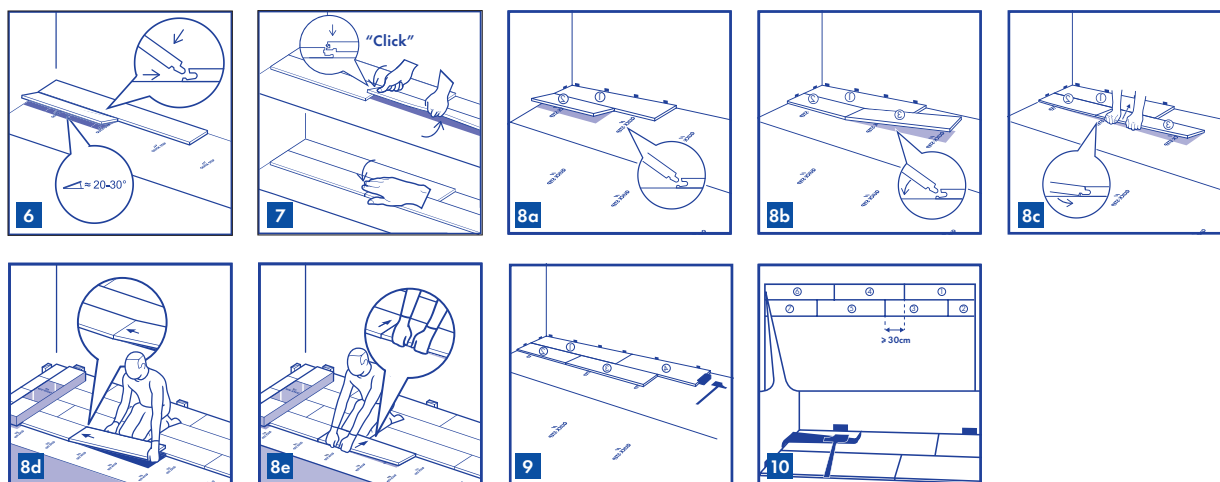
4

Podlahy Quick-Step Vinyl možno jednoducho rezať ozdobnou časťou smerujúcou nahor pomocou špeciálnej konkávnej rezačky na vinylové podlahy. Ak chcete rozrezať vinylovú dosku, označte si čiaru a pomocou rezačky pevne rozrežte povrch. Následne dosku vytrhnite pomocou oboch rúk. Nikdy nie je potrebné vinyl prerezať úplne.

5

Z dosiek pri stenách sa musí klik systém vybrať. Začnite s prvou doskou, ktorá bude namontovaná v rohu. Odpíľte klikový profil na dlhšej aj kratšej strane dosky. V prípade ostatných dosiek v prvom rade (nie v rohu) vyberte klikový profil na dlhšej strane, ktorý bude priamo susediť so stenou. Strana dosky, ktorá sa priamo dotýka steny, musí mať odstránený klikový profil, aby sa zaistila požadovaná dilatačná škára. Zaistíte, aby zostala dilatačná škára so šírkou najmenej 2 mm, ideálne 5 mm. Aby ste si prácu čo najviac zjednodušili, môžete použiť zvyšný kus podlahy Quick-Step Vinyl ako dištančný rozperku. V prípade montáže s podlahovým kúrením musíte nechať dilatačnú škáru aspoň 5 mm.

Po montáži jednotlivých dosiek a pred montážou ďalšej dosky skontrolujte spoj na krátkej a dlhšej strane a uistite sa, že sa tam nenachádzajú žiadne rozdiely vo výšky a žiadne otvory. Aby bol začiatok montáže jednoduchší, zostavte prvé 3 rady priamo od steny, aby ste počas montáže mohli sedieť priamo na doskách. Potom zasuňte prvé 3 rady do požadovanej pozície k stene s umiestnenými dištančnými rozperkami. Vezmite si tenké lanko a podržte ho pozdĺž prvých 3 namontovaných radov dosiek, čím skontrolujete ich rovnosť a prípadne ju upravíte. Odporúča sa dodatočne kontrolovať rovnosť radov, aby sa zaistila ich rovnosť počas montáže. Nezabudnite použiť dištančné rozperky na vytvorenie dilatačnej škáry minimálne 2 mm, ideálne však 5 mm, po obvode.



V PRÍPADE DOSIEK QUICK-STEP BALANCE + PULSE + AMBIENT A DLAŽDÍC SO SYSTÉMOM UNICLIC® NA DLHEJ STRANE A MULTIFIT (DROP DOWN) NA KRÁTKEJ STRANE PANELOV:

6

Otočte dlhú stranu prvého panela z druhého radu do už umiestneného panela pod uhlom 20 až 30°. Posuňte panel tak, aby mierne zapadol zhora aj zdola a zároveň vyvíjajte mierny tlak dopredu. Panely sa zacvaknú.

7

Následne zasuňte horizontálne tretiu dosku. Dosku, ktorú chcete montovať, mierne pozdvihnite zdola rukou, približne 25 cm od konca. Zatláčajte krátku stranu spoja nadol tak, že palcom budete pohybovať od vnútorného rohu smerom k vonkajšiemu rohu, až kým nebudete počuť a/alebo cítiť „kliknutie“. Pred pokračovaním vždy skontrolujte spoje z krátkych strán (rozdiely vo výške a otvory). Pre dobré zaistenie môžete mierne pritlačiť palcom na všetky spoje krátkej strany. Nepoužívajte kladivo alebo poklepací blok, pretože môže dôjsť k poškodeniu klikového spoja. Toto je najjednoduchší spôsob montáže klikových panelov Multifit. Rovnakým postupom namontujte panely po radoch až do konca miestnosti. Najjednoduchšie je sadnúť si na namontované dosky.

V PRÍPADE QUICK-STEP ILLUME: NA DLHEJ STRANE DOSKY JE SYSTÉM UNICLIC® A NA KRÁTKEJ STRANE TIEŽ UNICLIC®, TAKŽE INŠTALÁCIA BUDE MIERNE ODLIŠNÁ:

8

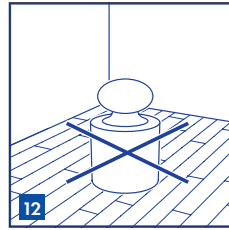
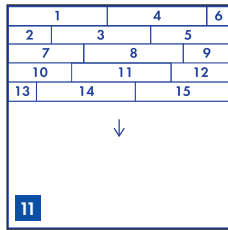
Podlahy Uniclic® možno namontovať dvomi spôsobmi. Uprednostňovanou metódou je metóda A (uhol – uhol): najprv otočte krátku stranu dosky, ktorú sa chystáte namontovať, do krátkej strany už namontovanej dosky uhlovým princípom. Následne práve namontovanú dosku zdvihnite do uhla 20 – 30°. Takto sa zdvihnú aj predtým namontované dosky v rovnakom rade, pretože ich krátke strany sú už spojené. Teraz položte OBE ruky k spojom, ako je znázornené na obrázku, a pritiahnite dlhú stranu dosky k sebe. Panely sa do seba zacvaknú. Buď môžete vložiť pero do drážky, alebo drážku položiť na pero. Zapojenie pera do drážky je najbežnejší a najjednoduchší spôsob spájania.

9

Ak nie je možné vykonať metódu A (napríklad na ťažko dostupných miestach), môžete použiť metódu B (poklepaním): pri podlahách Uniclic® môžete panely spojiť poklepaním dosiek do seba a nemusíte ich zdvíhať. Táto metóda vyžaduje použitie špeciálneho doklepacieho bloku Uniclic®. Dosky by sa nemali spájať jedným poklepaním. Panely musíte priklepávať postupne, aby sa nepoškodili. Najprv môžete nakloniť krátku alebo dlhú stranu dosky a potom ju poklepaním pripojiť z druhej strany.

10

Na miestach, kde sa dosky Uniclic® montujú s doklepacím blokom ťažko (napr. pri stene), ich môžete k sebe pritiahnuť pomocou ťahovacej tyče a kladiva.

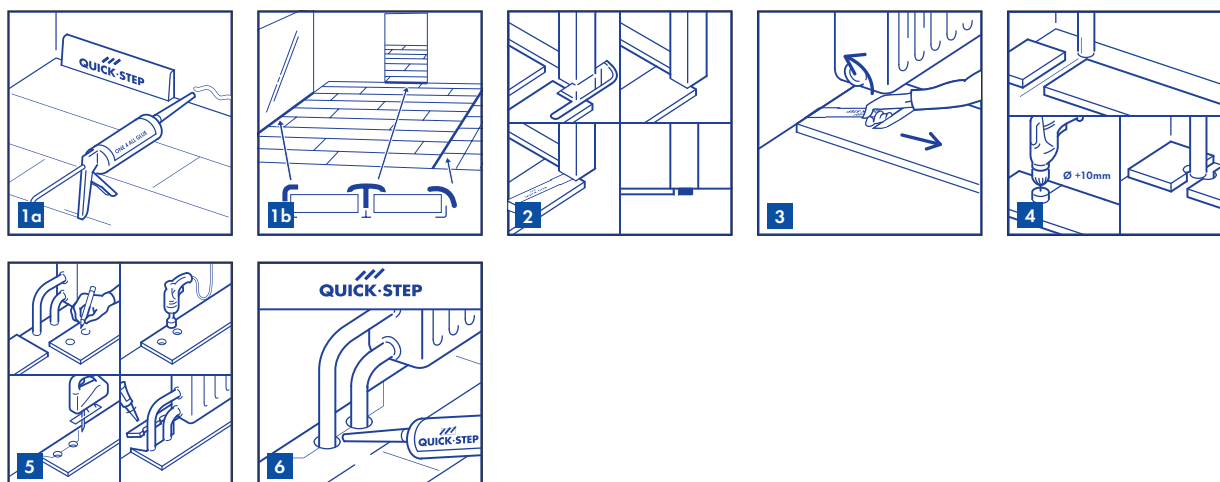


11

Rovnakým postupom namontujte panely rad za radom až po koniec miestnosti. Najjednoduchšie sa pracuje tak, že si sadnete na už namontované dosky.

12

Podlahu nikdy neblokujte. Ak sú na podlahe umiestnené ťažké alebo pevne nainštalované predmety (napríklad kuchynská linka, kuchynský ostrovček, vstavaná skriňa, ťažký sporák, elektrické akumulčné kachle a pod.), fungujú ako stena, takže je potrebné počítať s minimálnou dilatáciou. Montáž plávajúcím spôsobom musí VŽDY ostať plávajúca! Ak to nie je možné, použite lepenú podlahu Quick-Step Glue down Vinyl.



3. ZAKONČOVANIE

1

Odstráňte všetky dištančné rozperky. Skontrolujte konečný povrch namontovanej podlahy.

Namontujte soklovú lištu k stene. Nikdy soklovú lištu nepripájajte k podlahe. Vďaka tejto metóde sa môže podlaha pod soklovou lištou rozťahovať a sťahovať. Štandardne neodporúčame vyplňať dilatačné škáry silikónom alebo inou hmotou. IBA v malých miestnostiach s vysokou mierou vlhkosti, ako sú kúpeľne a toalety, a v miestnostiach s rozlohou podlahy <math><10\text{ m}^2</math> môžete dilatačné škáry vyplniť hmotou „Quick-Step Vinyl Hydrokit“. Ak tieto dilatačné škáry vyplníte, musia byť aspoň 5 mm široké a musíte použiť T profil na oddelenie tejto miestnosti od ostatných miestností.

2

Ak sa bude nová podlaha dotýkať prahu alebo dverí, odporúčame rám dverí alebo lišty podrezať. Na zabezpečenie správneho výrezu otočte dosku naopak, aby sa podložka nachádzala pod ňou, a položte ju na podlahu až k zárubni dverí. Takto sa zaistí, že rez bude v správnej výške. Potom položte multifunkčný nástroj alebo ručnú pílu na dosku a jednoducho prerežte zárubňu. Odstráňte vyrezaný kus a povysávajte všetky zvyšky. Namontujte dlhú stranu dosky a krátku stranu nechajte v blízkosti podrezanej lišty. Potom dosku zasuňte popod podrezanú lištu smerom k už namontovanej doske, aby sa spoj na krátkej strane uzavrel. Pomocou uťahovacej tyče a/alebo doklepávacieho bloku Quick-Step zaistíte maximálne pevné pripojenie v dlhom a krátkom spoji. Pri pílení panelov sa uistite, že je dodržaná správna dilatačná škára pod dverami.

3

Ak sa dosky nakláňajú príliš ťažko (napr. pod radiátormi), pomocou montážneho nástroja Quick-Step Livyn zatiahnite panely horizontálne k sebe navzájom.

4

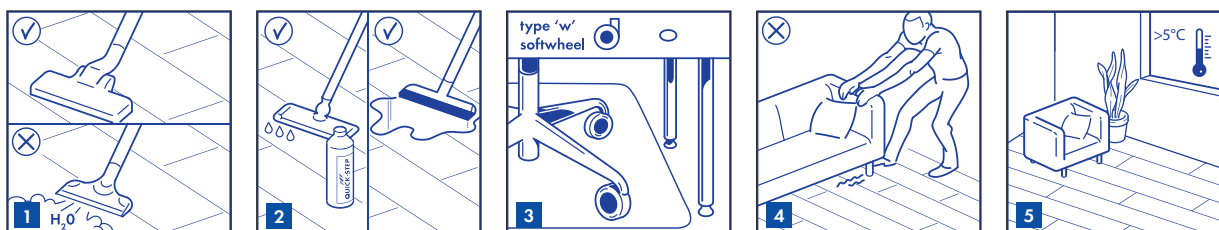
V riadkoch s potrubím sa uistite, že potrubie zapadne presne zarovno s krátkou stranou dvoch panelov. Vezmite vrták s priemerom potrubia plus 10 mm. Zaczvaknite dohromady dosky na krátkej strane a na zvýšenie stability pridajte aj tretiu dosku na dlhej strane. Vyvrtajte otvor v strede spoja medzi dvomi panelmi. Teraz môžete namontovať panely.

5

V prípade dvojitého potrubia navrtajte diery v každom označenom bode, ktorej priemer sa bude rovnať priemeru potrubia plus 10 mm. Ak sa nachádza na dlhej strane dosky, urobte výrez smerujúci 45 stupňov od každej z dier smerom ku kraju dosky.

6

Potom naneste vhodné lepidlo na strany vyrezaného dielu a prilepte ho späť. Dbajte na to, aby medzi vyrezaným kusom a podkladom nevytieklo žiadne lepidlo. Na dokonalé zakončenie okolo potrubí použite kryty potrubia Quick-Step® (montáž plávajúcím spôsobom).



4. ÚDRŽBA

1

Po montáži môžete po svojej novej vinylovej podlahe Quick-Step ihneď chodiť. Na údržbu odporúčame použiť mop Quick-Step alebo vysávač. Uistite sa, či je vysávač vybavený mäkkými kolieskami so špeciálnou kefkou, aby sa predišlo škrabancom na podlahe. Je zakázané používať parné čističe.

2

Vinylovú podlahu môžete čistiť vlhkým alebo mokrým mopom. Výrobok Quick-Step Livyn Clean je produkt na údržbu špeciálne navrhnutý na to, aby vašu vinylovú podlahu uchoval v dokonalom stave. Nepoužívajte prírodné mydlové čistiace prostriedky, pretože na povrchu zanechávajú lepkavý povlak, na ktorom sa zachytia prach a špina a tie sa následne budú ťažko odstraňovať. To isté platí pre čistiace prípravky s obsahom abrazívnych častíc, ktoré môžu znížiť lesk povrchu. Je dôležité vždy dbať na to, aby nebolo použité nadmerné množstvo čistiaceho prípravku, pretože môže dôjsť k nánosom zatvrdnutého prípravku, ktorý sa ťažko odstraňuje bez intenzívnych čističov na vinylové podlahy. Viac informácií o čistení a údržbe podlahy nájdete na adrese www.Quick-Step.com. Špecifické pokyny na čistenie v komerčných použitíach alebo projektoch získate v spoločnosti Quick-Step. Rozliate tekutiny bezodkladne z podlahy odstráňte.

3

Ochráňte nohy nábytku a stoličiek. Používajte (kancelárske) stoličky typu W a sedačky s mäkkými kolieskami, ktoré sú vhodné na používanie na vinylových podlahách, a/alebo používajte vhodnú podložku pod písací stôl.

4

Ťažké kusy nábytku nikdy po podlahe neťahajte, ale presúvajte ich nadvihnutím. Uistite sa, že sú nohy nábytku dostatočne široké a vybavené ochrannými prvkami nezanechávajúcimi stopy na podlahe. Čím vyššie a/alebo širšie budú nohy nábytku, tým viac bude hmotnosť rozmiestnená na podlahu a tým nižšie bude riziko poškodenia podlahy. Ku všetkým vonkajším vchodom umiestnite negumové podložky, aby sa do vašej podlahy nezanesli nečistoty, kamienky alebo hlina. Pomôže to znížiť mieru poškodenia, potrebu údržby a predĺži to životnosť vašej podlahy. Príliš dlhý kontakt s určitými typmi gúmy môže zanechať trvalé škvrny.

5

Zabráňte kontaktu cigariet, zápaliek alebo iných horúcich predmetov s podlahou, pretože môže dôjsť k trvalému poškodeniu podlahy.